

ΕΦΗΜΕΡΙΣ ΤΗΣ ΚΥΒΕΡΝΗΣΕΩΣ

ΤΟΥ ΒΑΣΙΛΕΙΟΥ ΤΗΣ ΕΛΛΑΔΟΣ

ΕΝ ΑΘΗΝΑΙΣ
ΤΗ 12 ΑΥΓΟΥΣΤΟΥ 1969

ΤΕΥΧΟΣ ΤΕΤΑΡΤΟΝ

ΑΡΙΘΜΟΣ ΦΥΛΛΟΥ
183

ΠΕΡΙΕΧΟΜΕΝΑ

ΑΠΑΛΛΟΤΡΙΩΣΕΙΣ ΑΠΟΦΑΣΕΙΣ

- Περὶ ἀναγκαστικῆς ἀπαλλοτριώσεως ἐκτάσεως 344,240 στρεμ. διὰ τὴν κατασκευὴν λιμνοδεξαμενῆς Κονδιᾶς Λήμνου. 1
- Περὶ ἀναγκαστικῆς ἀπαλλοτριώσεως κτημάτων πρὸς κατασκευὴν τῆς Ἑθνικῆς ὁδοῦ Μπράλλου—Ἀμφίσσης (χ.θ. 0557,88—0+950,58). 2
- Περὶ ἀναγκαστικῆς ἀπαλλοτριώσεως ἀκινήτου ὑπὲρ τῆς Κοινότητος Μαντάμαδου, Νομ. Λέσβου. 3

ΠΟΛΕΟΔΟΜΙΑ

Β. ΔΙΑΤΑΓΜΑΤΑ

- Περὶ χαρακτηρισμοῦ ὡς Ναυτικοῦ Ὁχυροῦ (Ν.Ο.) περιοχῆς νήσου Αἰγίνης. 4
- Περὶ ἐξαίρεσεως τῆς ὑπὸ τῶν διατάξεων τοῦ Α. Ν. 395) 1968 παρεχομένης προσαυξήσεως τοῦ ὕψους τῶν οἰκοδομῶν εἰς τὰς Λουτροπόλεις Καμμένων Βούρλων καὶ Ὑπάτης. 5
- Περὶ καθορισμοῦ ὁρῶν καὶ περιορισμῶν δομήσεως εἰς γήπεδον κεῖμενον ἐκτὸς σχεδίου ἐπὶ τῆς κοινοτικῆς ὁδοῦ Βάρης—Βουλιαγμένης. 6
- Περὶ τροποποιήσεως τοῦ ρυμοτομικοῦ σχεδίου Ἀθηνῶν μετὰ συγχρόνου ἐπιβολῆς προκηπίου εἰς τινὰ οἰκόπεδα αὐτοῦ. 7

ΑΠΟΦΑΣΕΙΣ

- Περὶ καθορισμοῦ Χερσαίας Ζώνης Λιμένος Κίτρους, Νομ. Πιερίας. 8
- Περὶ μερικῆς τροποποιήσεως τοῦ ρυμοτομικοῦ σχεδίου τοῦ Οἰκισμοῦ Κομποτίου Ἀρτης ὡς πρὸς τμήμα τούτου εἰς θέσιν Ἱεροῦ Ναοῦ Ἀγ. Γεωργίου. 9
- Περὶ τροποποιήσεως τοῦ ρυμοτομικοῦ σχεδίου Ὑπάτης, Νομ. Φθιώτιδος. 10

ΑΠΑΛΛΟΤΡΙΩΣΕΙΣ

ΑΠΟΦΑΣΕΙΣ

Ἀριθ. Γ. 200)9)5258 (1)

Περὶ ἀναγκαστικῆς ἀπαλλοτριώσεως ἐκτάσεως 344,240 στρεμ. διὰ τὴν κατασκευὴν λιμνοδεξαμενῆς Κονδιᾶς Λήμνου.

ΟΙ ΥΠΟΥΡΓΟΙ ΟΙΚΟΝΟΜΙΚΩΝ ΚΑΙ ΓΕΩΡΓΙΑΣ

ἔχοντες ὑπ' ὄψιν: 1) τὰς διατάξεις τοῦ Α. Ν. 1731)39 «περὶ ἀναγκαστικῶν ἀπαλλοτριώσεων», ὡς οὗτος ἐκωδικοποιή-

θη διὰ τοῦ ἀπὸ 29)30-4-53 Δ)τος καὶ ἐτροποποιήθη διὰ τοῦ Ν. Δ)τος 3979)59, 2) τὸ ἀρθρον 33 τοῦ Ν. Δ. 3881)1958 «περὶ ἔργων ἐγγείων βελτιώσεων» καὶ 3) τὸ ὑπ' ἀριθ. 1)ΕΒ 26492)12118)675)11-6-69 ἔγγραφο τοῦ Ὑπουργείου Γεωργίας, ἀποφασίζομεν:

Κηρύσσομεν ἀναγκαστικῶς ἀπαλλοτριωτέαν λόγῳ δημοσίας ὠφελείας, ἥτοι διὰ τὴν κατασκευὴν τῆς λιμνοδεξαμενῆς Κονδιᾶς Λήμνου, ἔκτασιν συνολικοῦ ἐμβαδοῦ 344,240 στρεμμάτων, ὡς αὕτη ἐμφαίνεται εἰς τὸ ἀπὸ Μαΐου 1969 κτηματολογικὸν διάγραμμα ὑπὸ Κλίμακα 1:2000 τοῦ συντάξαντος Τοπογράφου Ὑπομηχανικοῦ Ἡλ. Αὐγεροπούλου καὶ κτηματολογικὸν πίνακα ὑπὸ τὴν αὐτὴν ἡμερομηνίαν δεόντως τεθεωρημένα ὑπὸ τῆς Γ' Περιφ. Δ)σεως Ἐγγ. Βελτιώσεων, τὴν 27-5-69.

Ἐπὶ τῆς ὡς ἄνω ἐκτάσεως ἀξιούν δικαιώματα κυριότητος οἱ 1) Γαρουφαλῆ Αἰκατερίνη τοῦ Γαρίφ. 2) Καλογιάννη Ἐλισσάβετ τοῦ Ἀθαν. καὶ λοιποὶ.

Ἡ ἀπαλλοτριώσις αὕτη κηρύσσεται κατεπείγουσα, ὑπὲρ καὶ δαπάναις τοῦ Δημοσίου.

Ἡ παρούσα δημοσιευθῆτω διὰ τῆς Ἐφημερίδος τῆς Κυβερνήσεως.

Ἐν Ἀθῆναις τῇ 23 Ἰουλίου 1969

ΟΙ ΥΠΟΥΡΓΟΙ

ΕΠΙ ΤΩΝ ΟΙΚΟΝΟΜΙΚΩΝ

ΕΠΙ ΤΗΣ ΓΕΩΡΓΙΑΣ

ΑΔΑΜ. ΑΝΔΡΟΥΤΣΟΠΟΥΛΟΣ ΙΩΑΝ. ΠΑΠΑΒΛΑΧΟΠΟΥΛΟΣ

Ἀριθ. Δ. 5491)4800

(2)

Περὶ ἀναγκαστικῆς ἀπαλλοτριώσεως κτημάτων πρὸς κατασκευὴν τῆς Ἑθνικῆς ὁδοῦ Μπράλλου—Ἀμφίσσης (χ.θ. 0557,88—0+950,58).

ΟΙ ΥΠΟΥΡΓΟΙ

ΟΙΚΟΝΟΜΙΚΩΝ ΚΑΙ ΔΗΜΟΣΙΩΝ ἜΡΓΩΝ

ἔχοντες ὑπ' ὄψιν: 1) τὰς διατάξεις τοῦ Α. Ν. 1731)39 «περὶ ἀναγκαστικῶν ἀπαλλοτριώσεων», ὡς οὗτος ἐκωδικοποιήθη διὰ τοῦ ἀπὸ 29)30-4-53 Β. Δ)τος καὶ ἐτροποποιήθη διὰ τοῦ Ν. Δ)τος 3979)59, 2) τὰς διατάξεις τοῦ ἀρθρου 23 τοῦ ἀπὸ 25.11.1929 Διατάγματος «περὶ κωδικοποιήσεως τῶν περὶ κατασκευῆς καὶ συντηρήσεως ὁδῶν κειμένων διατάξεων» καὶ 3) τὸ ὑπ' ἀριθ. Α. 54750)5295)27-5-69 ἔγγραφο τοῦ Ὑπουργείου Δημοσίων ἔργων, ἀποφασίζομεν:

Κηρύσσομεν ἀναγκαστικῶς ἀπαλλοτριωτέαν, λόγῳ δημοσίας ὠφελείας, ἥτοι πρὸς κατασκευὴν τῆς Ἑθνικῆς ὁδοῦ Μπράλλου—Ἀμφίσσης (χ.θ. 0557,88—0+950,58) ἔκτασιν μέτρων τετραγωνικῶν 7553,41, ὡς αὕτη ἐμφαίνεται εἰς τὸ ἀπὸ 9.5.69 ἐν φωτοαντιγράφῳ κτηματολογικὸν διάγραμμα καὶ εἰς τὸν ἐπ' αὐτοῦ κτηματολογικὸν πίνακα τῆς Α.Τ.Ε. «Σκαπανεύς» δεόντως τεθεωρημένον ὑπὸ τοῦ προϊσταμένου τῆς Α.Τ.Υ. Ν. Φωκίδος.

Ἐπὶ τῆς ἀπαλλοτριουμένης ἐκτάσεως ἀξιοῦν δικαιώματα κυριότητος οἱ Φωτεινὴ Καντήλη, Παντελῆς Χολέδας καὶ λοιποί.

Ἡ ἀπαλλοτριώσεις κηρύσσεται ὑπὲρ καὶ δαπάναις τοῦ Δημοσίου.

Ἡ παρῶσα δημοσιευθῆτω διὰ τῆς Ἐφημερίδος τῆς Κυβερνήσεως.

Ἐν Ἀθήναις τῇ 16 Ἰουλίου 1969

ΟΙ ΥΠΟΥΡΓΟΙ

ΕΠΙ ΤΩΝ ΟΙΚΟΝΟΜΙΚΩΝ
ΑΔΑΜ. ΑΝΔΡΟΥΤΣΟΠΟΥΛΟΣ

ΕΠΙ ΤΩΝ ΔΗΜΟΣΙΩΝ ἜΡΓΩΝ
Κ. ΠΑΠΑΔΗΜΗΤΡΙΟΥ

Ἀριθ. 26642

(3)

Περὶ ἀναγκαστικῆς ἀπαλλοτριώσεως ἀκινήτου ὑπὲρ τῆς Κοινότητος Μανταμάδου Νομοῦ Λέσβου.

Ο ΝΟΜΑΡΧΗΣ ΛΕΣΒΟΥ

Λαβόντες ὑπ' ὄψιν: 1) Τὰς διατάξεις τοῦ ἄρθρ. 211 τοῦ Δ.Κ.Κ. ἐν συνδυασμῷ πρὸς τὰς διατάξεις τοῦ ἄρθρ. 1 παρ. 1 τοῦ Ν. 3200)55 περὶ διοικητικῆς ἀποκεντρώσεως καὶ τοῦ ἄρθρ. μόνου τοῦ ἀπὸ 28-6-55 Β.Δ. περὶ ἐξαιρέσεως ἀπὸ τῆς κατὰ τὴν παρ. 1 τοῦ ἄρθρ. 1 τοῦ Ν. 3200)55 ἀρμοδιότητος τῶν Νομαρχῶν ἀντικειμένων τινῶν ἀρμοδιότητος τοῦ Ὑπουργείου Ἑσωτερικῶν καὶ τοῦ καθ' ὅς ὁ Νομάρχης τυγχάνει ἀρμόδιος διὰ τὴν ἐγκρίσιν πράξεων τῶν Δημ. καὶ Κοιν. Συμβουλίων περὶ κηρύξεως ὡς ἀπαλλοτριωτέου ἀκινήτου, οὕτως ὡς ἡ ἀξία δὲν ὑπερβαίνει τὰς δραχμὰς πεντακοσίας χιλιάδας (500.000). 2) Τὴν ὑπ' ἀριθ. 20)69 ἀπόφασιν τοῦ Κοιν. Συμβουλίου Μανταμάδου περὶ ἀναγκαστικῆς ἀπαλλοτριώσεως ἐκτάσεως 1,8 στρεμ. εἰς θέσιν Λαγκάδα Πρινωτὸ ἰδιοκτησίας Εὐαγγελίας χήρας Ε. Χ' ευστρατίου πρὸς διάνοξιν ἀγροτικῆς ὁδοῦ Ταξιάρχων κοινότητος Μανταμάδου, 3) Τὴν ἀπὸ 12.7.69 ἐκδόσιν τῆς κατὰ τὸ ἄρθρ. 9 τοῦ ἀπὸ 15.6.55 Β.Δ. Ἐκτιμητικῆς Ἐπιτροπῆς ἐξ ἧς προκύπτει ὅτι ἡ ἀξία τοῦ ἀπαλλοτριωμένου ἀκινήτου ἀνέρχεται εἰς δρχ. 1980. 4) Τὴν ὑπ' ἀριθ. 8)5-7-69 πρᾶξιν τοῦ Τμήματος περιφ. συμβ. Δημ. ἔργων ἐξ ἧς προκύπτει ὅτι συντρέγει δημοσία ὠφέλεια διὰ τὴν ἀπαλλοτριώσιν τοῦ ἀνωτέρω ἀκινήτου μετὰ τοῦ ἀπὸ 27-6-69 τοπογραφικοῦ διαγράμματος πρὸς διάνοξιν τῆς ἀγροτικῆς ὁδοῦ Ταξιάρχων Λαγκάδα Κοινότητος Μανταμάδου πρὸς ἐξυπηρέτησιν τῆς ἀγροτικῆς περιφερείας ταύτης διὰ τὴν διακίνησιν τῶν ἀγροτικῶν προϊόντων ἐξ ὧν προκύπτει σοβαρὸν ὄφελος τῆς Ἑθνικῆς Οἰκονομίας, ἀποφασίζομεν:

Ἐγκρίνομεν τὴν ὑπ' ἀριθ. 20)2-7-69 ἀπόφασιν τοῦ Κοιν. Συμβουλίου περὶ ἀναγκαστικῆς ἀπαλλοτριώσεως τοῦ τμήματος τοῦ κτήματος ἐξ ἑνὸς στρέμματος καὶ 80ο (1,8 στρέμματα)

ἰδιοκτησίας Εὐαγγελίας χήρας Μ. Χατζηευστρατίου ἐν θέσει Λαγκάδα Πρινωτὸ ἀγροτικῆς περιφερείας Μανταμάδου.

Ἡ ἀπαλλοτριώσεις γίνεται ὑπὲρ τῆς Κοινότητος καὶ δαπάναις αὐτῆς καὶ κηρύσσεται ὡς κατεπείγουσα λόγῳ τῆς ἀνάγκης προωθήσεως τοῦ ἐκτελουμένου ἐκείσε ἔργου διανοίξεως ὁδοῦ.

Ἡ ἀπόζημιώσεις βαρύνουσα τὸν ἀνωτέρω ὀργανισμόν διὰ καταβληθῆ συμφώνως πρὸς τὰς διατάξεις τοῦ Α. Ν. 1731)1939 μὴ ἀποκλειομένου καὶ τοῦ καθορισμοῦ ταύτης διὰ συμβιβασμοῦ.

Ἐν Μυτιλήνῃ 18 Ἰουλίου 1969

Ὁ Νομάρχης
Κ. ΔΟΡΚΟΦΙΚΗΣ

ΠΟΛΕΟΔΟΜΙΑ

Β. ΔΙΑΤΑΓΜΑΤΑ

(4)

Περὶ χαρακτηρισμοῦ ὡς Ναυτικοῦ Ὀχυροῦ (Ν.Ο.) περιοχῆς νήσου Αἰγίνης.

ΚΩΝΣΤΑΝΤΙΝΟΣ ΒΑΣΙΛΕΥΣ ΤΩΝ ΕΛΛΗΝΩΝ

Ἐχόντες ὑπ' ὄψιν:

α) Τὸ ἄρθρον 1 τοῦ Α.Ν. 376)1936 «περὶ μέτρων ἀσφαλείας ὀχυρῶν θέσεων» (ΦΕΚ 546 Α'), ὡς οὗτος ἐτροποποιήθη καὶ συνεπληρώθη μεταγενεστέρως.

β) Τὸ ἄρθρον 16 παρ. 1δ τοῦ Ν.Δ. 58)1968 «περὶ Ὑπουργείου Ἑθνικῆς Ἀμύνης κλπ.» (ΦΕΚ 295 Α').

γ) Ἀπόφασιν Ἀνωτάτου Ναυτικοῦ Συμβουλίου (Πρακτικὸν ὑπ' ἀριθ. 15)27.4.1968).

δ) Τὴν ὑπ' ἀριθ. 305)1968 Γνωμοδότησιν τοῦ Συμβουλίου Ἐπικρατείας, προτάσει τοῦ Ἡμετέρου ἐπὶ τῆς Ἑθνικῆς Ἀμύνης Ὑπουργοῦ, ἀπεφασίσασμεν καὶ διατάσσομεν:

Ἄρθρον μόνον.

1) Ὅρίζεται ὡς Ναυτικὸν Ὀχυρὸν (Ν.Ο.) ἡ Νοτίᾳ περιοχὴ τῆς νήσου Αἰγίνης, ὡς αὕτη ἐμφαίνεται εἰς τὸ δημοσιεύμενον τῷ παρόντι σχεδιάγραμμα.

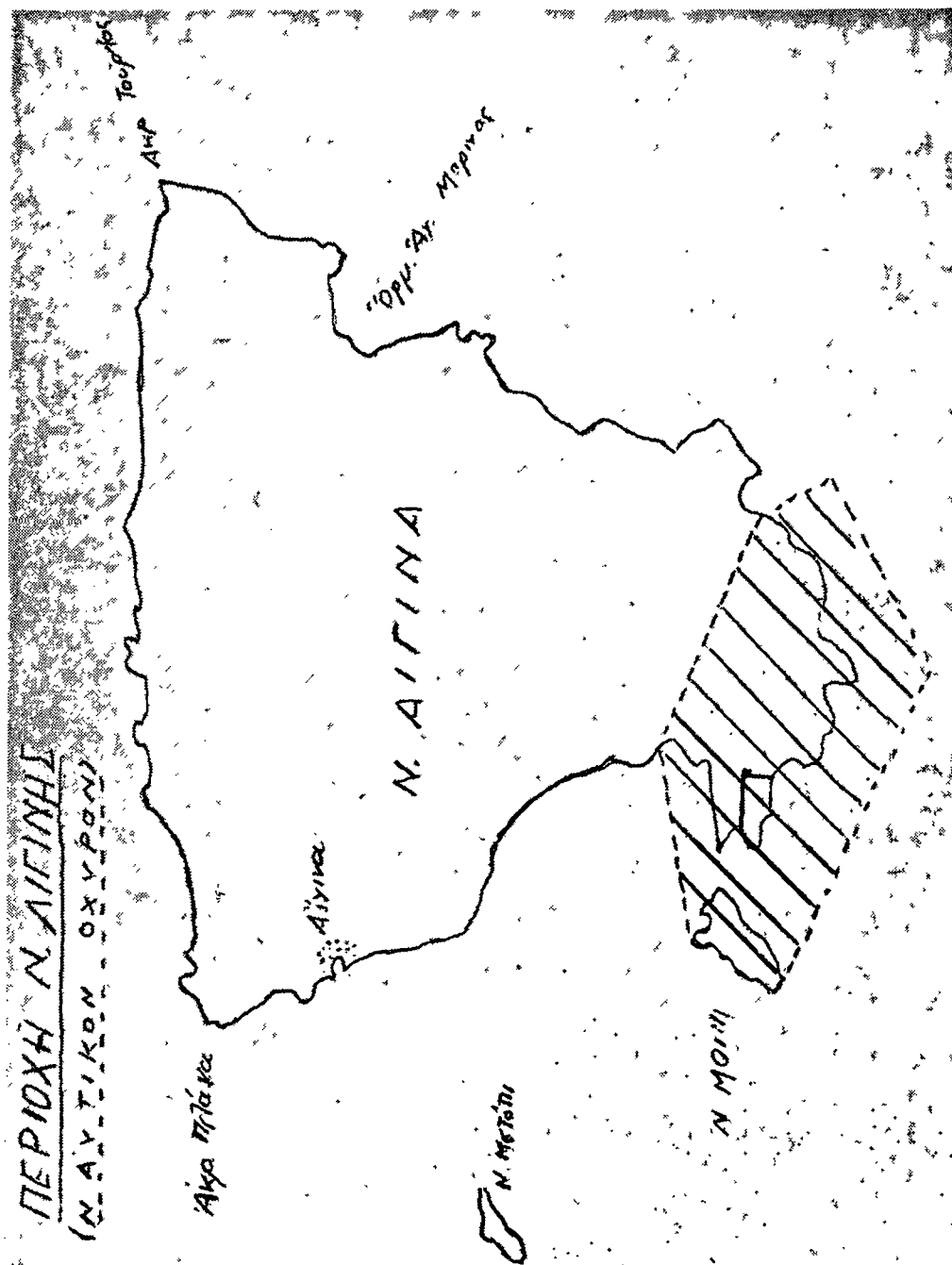
2) Ἡ ἰσχὺς τοῦ παρόντος ἄρχεται ἀπὸ τῆς δημοσιεύσεώς του διὰ τῆς Ἐφημερίδος τῆς Κυβερνήσεως.

Εἰς τὸν αὐτὸν ἐπὶ τῆς Ἑθνικῆς Ἀμύνης Ὑπουργόν, ἀντιθέμεν τὴν δημοσίευσιν καὶ ἐκτέλεσιν τοῦ παρόντος.

Ἐν Ἀθήναις τῇ 24 Ἰουλίου 1969

Ἐν Ὄνόματι τοῦ Βασιλέως
Ο ΑΝΤΙΒΑΣΙΛΕΥΣ
ΓΕΩΡΓΙΟΣ ΖΩΓΙΤΑΚΗΣ

Ο ΠΡΩΥΠΟΥΡΓΟΣ
ΚΑΙ ΥΠΟΥΡΓΟΣ ΕΘΝΙΚΗΣ ΑΜΥΝΗΣ
Γ. ΠΑΠΑΔΟΠΟΥΛΟΣ



(5)

Περί εξαιρέσεως της υπό των διατάξεων του Α. Ν. 395)68 παρεχομένης προσαυξήσεως του ύψους των οικοδομῶν εἰς τὰς Λουτροπόλεις Καμμένων Βούρλων καὶ Ὑπάτης.

**ΚΩΝΣΤΑΝΤΙΝΟΣ
ΒΑΣΙΛΕΥΣ ΤΩΝ ΕΛΛΗΝΩΝ**

Ἐχοντες ὑπ' ὄψιν τὴν παράγραφον 6 τοῦ ἄρθρου 1 τοῦ Α.Ν. 395)1968 «περὶ ὕψους τῶν οἰκοδομῶν καὶ τοῦ συστήματος τῆς ἐλευθέρας δομήσεως» (ΦΕΚ 95Α) ὡς αὕτη ἐτροποποιήθη διὰ τῆς παρ. 3 τοῦ ἄρθρου 3 τοῦ Ν.Δ. 194)1969 (ΦΕΚ 103)Α), τὴν ὑπ' ἀριθ. 504)1969 γνωμοδότησιν τοῦ Συμβουλίου Δημοσίων Ἑργῶν (Τμῆμα Μελετῶν), ὡς καὶ τὴν ὑπ' ἀριθ. 472)1969 γνωμοδότησιν τοῦ Συμβουλίου τῆς Ἐπικρατείας, προτάσει τοῦ Ἡμετέρου ἐπὶ τῶν Δημοσίων Ἑργῶν Ὑπουργοῦ, ἀπεφασίσαμεν καὶ διατάσσομεν:

Ἄρθρον μόνον.

Ἐξαιροῦνται τῆς ὑπὸ τῶν διατάξεων τῆς παρ. 1 τοῦ ἄρθρου 1 τοῦ Α. Ν. 395)1968 «περὶ ὕψους τῶν οἰκοδομῶν καὶ τοῦ συστήματος τῆς ἐλευθέρας δομήσεως» προσαυξήσεως τοῦ συντελεστοῦ δομήσεως τῶν οἰκοπέδων, ὁλόκληροι αἱ περιοχαὶ τῶν ἐγκεκριμένων σχεδίων τῶν Λουτροπόλεων Καμμένων Βούρλων καὶ Ὑπάτης.

Εἰς τὸν αὐτὸν ἐπὶ τῶν Δημοσίων Ἑργῶν Ὑπουργόν, ἀνατίθεμεν τὴν δημοσίευσιν καὶ ἐκτέλεσιν τοῦ παρόντος Διατάγματος.

Ἐν Ἀθήναις τῇ 11 Ἰουλίου 1969.

Ἐν Ὄνόματι τοῦ Βασιλέως

**Ο ΑΝΤΙΒΑΣΙΛΕΥΣ
ΓΕΩΡΓΙΟΣ ΖΩΓΙΤΑΚΗΣ**

Ο ΕΠΙ ΤΩΝ ΔΗΜΟΣΙΩΝ ΕΡΓΩΝ ΥΠΟΥΡΓΟΣ
Κ. ΠΑΠΑΔΗΜΗΤΡΙΟΥ

(6)

Περὶ καθορισμοῦ ὁδῶν καὶ περιορισμῶν δομῆσεως εἰς γήπε-
δον κείμενον ἐκτὸς σχεδίου ἐπὶ τῆς κοινοτικῆς ὁδοῦ Βάρης-
Βουλιαγμένης.

**ΚΩΝΣΤΑΝΤΙΝΟΣ
ΒΑΣΙΛΕΥΣ ΤΩΝ ΕΛΛΗΝΩΝ**

Ἐχοντες ὑπ' ὄψιν τὰς διατάξεις τοῦ ἀπὸ 17 Ἰουλίου 1923 Ν. Δ)τος «περὶ σχεδίων πόλεων κωμῶν κλπ.», ὡς αὗται ἐτρο-
ποποιήθησαν καὶ συνεπληρώθησαν μεταγενεστέρως καὶ εἰδι-
κώτερον τῶν ἀρθρῶν 9 καὶ 85Α αὐτοῦ. τὰς διατάξεις τοῦ
ἀρθροῦ 1 τοῦ Α. Ν. 625)1968 «περὶ συμπληρώσεως καὶ τρο-
ποποιήσεως τῶν γενικῶν περὶ σχεδίων πόλεων διατάξεων, καὶ
ιδόντες τὴν ὑπ' ἀριθ. 728)1969 γνωμοδότησιν τοῦ Συμβουλίου
Δημοσίων Ἔργων Τμήμα Μελετῶν. ὡς καὶ τὴν ὑπ' ἀριθ.
489)1969 γνωμοδότησιν τοῦ Συμβουλίου τῆς Ἐπικρατείας.
προτάσει τοῦ Ἡμετέρου ἐπὶ τῶν Δημοσίων Ἔργων Ὑπουργοῦ,
ἀπεφασίσμεν καὶ διατάσσομεν:

Ἄρθρον μόνον.

Οἱ ὁδοὶ καὶ περιορισμοὶ δομῆσεως εἰς γήπεδον ἐκτάσεως
138.000 μ² περίπου, κείμενον ἐκτὸς ἐγκυκλιμένου ρυμοτομικοῦ
σχεδίου καὶ ἐμφαινόμενον εἰς τό, ὑπὸ τοῦ Προϊσταμένου τῆς

Ὑπηρεσίας Οἰκισμοῦ. τεθεωρημένον διὰ τῆς ὑπ' ἀριθ. Ε.
25863)69 πράξεως αὐτοῦ σχετικὸν πρωτότυπον διάγραμμα
ὑπὸ κλίμακα 1:1000, οὕτινος συνοπτικὸν ἀντίτυπον δημοσιεύε-
ται κατωτέρω. καθορίζονται ὡς ἀκολούθως:

1. Μέγιστον ποσοστὸν καλύψεως τῆς ὅλης ἐπιφανείας τοῦ
γήπεδου 100)ο.

2. Συντελεστὴς δομῆσεως 0,30

3. Μέγιστον ὕψος τῶν οἰκοδομῶν μετρούμενον ἀπὸ τῆς μέ-
σης στάθμης τοῦ πέριξ ἐδάφους δέκα πέντε καὶ ἥμισυ (15,50)
μέτρα, καὶ ἀριθμὸς ὁρόφων τέσσαρες (4).

4. Αἱ οἰκοδομαὶ θὰ ἀφίστανται ἀπὸ τῶν ὁρίων τοῦ γηπέδου
τοῦλάχιστον δέκα πέντε (15) μέτρα, ἢ δὲ μεταξὺ τῶν ἀπί-
στασις τοῦλάχιστον ὅσον καὶ τὸ ὕψος αὐτῶν.

Εἰς τὸν αὐτὸν ἐπὶ τῶν Δημοσίων Ἔργων Ὑπουργόν, ἀνα-
τίθεμεν τὴν δημοσίευσιν καὶ ἐκτέλεσιν τοῦ παρόντος Δια-
τάγματος.

Ἐν Ἀθήναις τῇ 19 Ἰουλίου 1969

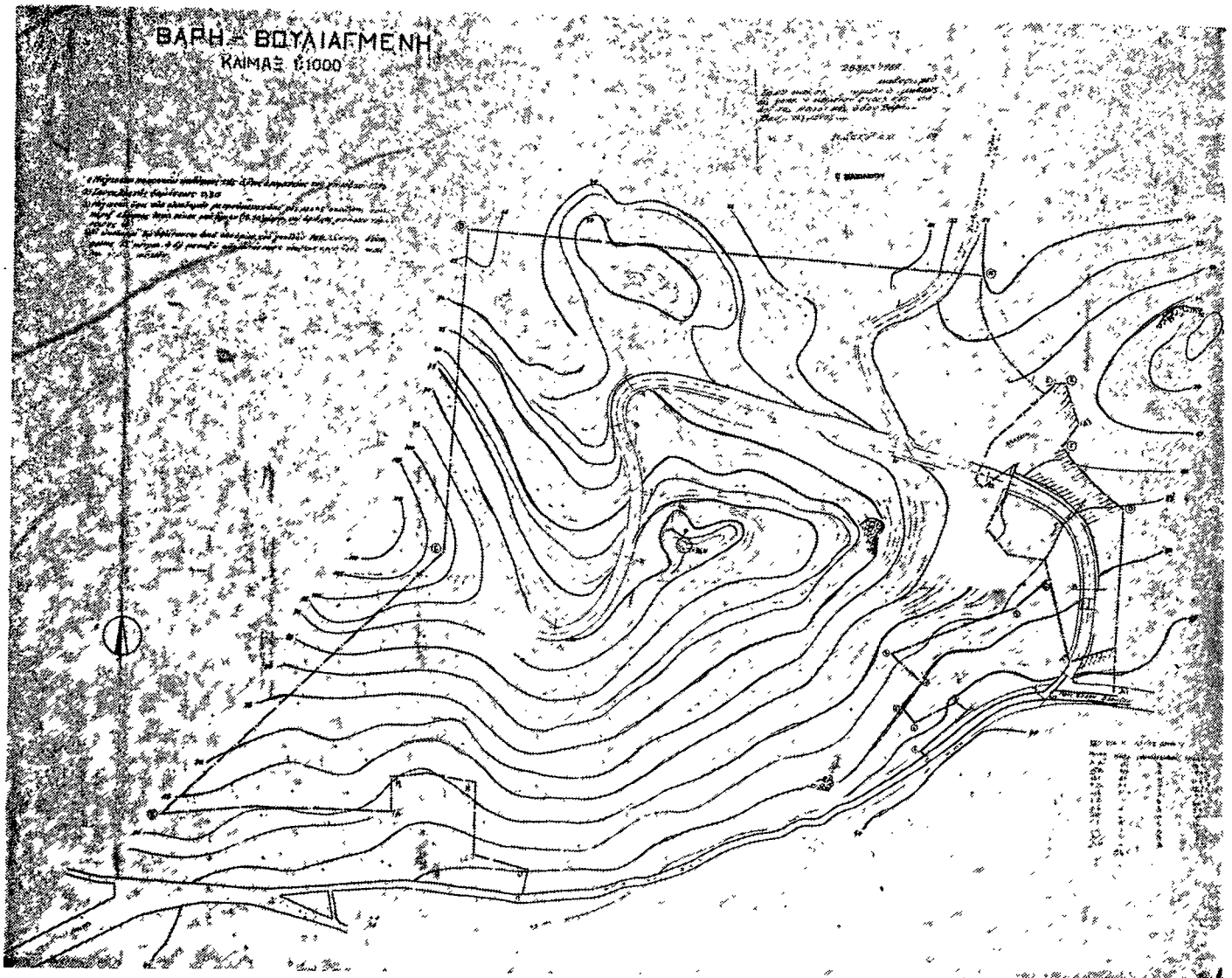
Ἐν Ὁνόματι τοῦ Βασιλέως

Ο ΑΝΤΙΒΑΣΙΛΕΥΣ

ΓΕΩΡΓΙΟΣ ΖΩΪΤΑΚΗΣ

Ο ΕΠΙ ΤΩΝ ΔΗΜΟΣΙΩΝ ΕΡΓΩΝ ΥΠΟΥΡΓΟΣ

Κ. ΠΑΠΑΔΗΜΗΤΡΙΟΥ



(7)

Περὶ τροποποιήσεως τοῦ ρυμοτομικοῦ σχεδίου Ἀθηνῶν μετὰ συγχρόνου ἐπιβολῆς προκηπίου εἰς τινὰ οἰκόπεδα αὐτοῦ.

**ΚΩΝΣΤΑΝΤΙΝΟΣ
ΒΑΣΙΛΕΥΣ ΤΩΝ ΕΛΛΗΝΩΝ**

Ἐχοντες ὑπ' ὄψιν τὰς διατάξεις τοῦ ἀπὸ 17 Ἰουλίου 1923 Ν. Δ)τος «περὶ σχεδίων πόλεων κλπ.», ὡς μεταγενεστέρως ἐτροποποιήθησαν καὶ συμπληρώθησαν καὶ εἰδικώτερον τῶν ἀρθρῶν 3, 9 καὶ 70 αὐτοῦ καὶ ἰδόντες τὰς ὑπ' ἀριθ. 265) 11.2.1969 καὶ 925) 29.5.1969 γνωμοδοτήσεις τοῦ Συμβουλίου Δημ. Ἔργων (Τμήμα Μελετῶν), τὴν ὑπ' ἀριθ. 1418) 1967 πράξιν τοῦ Δημοτικοῦ Συμβουλίου Ἀθηνῶν ὡς καὶ τὴν ὑπ' ἀριθ. 517) 1969 γνωμοδότησιν τοῦ Συμβουλίου τῆς Ἐπικρατείας, προτάσει τοῦ Ἡμετέρου ἐπὶ τῶν Δημοσίων Ἔργων Ὑπουργοῦ, ἀπεφασίσαμεν καὶ διατάσσομεν:

Ἄρθρον μόνον.

1) Ἐγκρίνεται ἡ τροποποίησις τοῦ ρυμοτομικοῦ σχεδίου Ἀθηνῶν παρὰ τὰς ὁδοὺς Καμαριώτου καὶ Καντοῦνη, ὡς ἐμφαίνεται εἰς τό, ὑπὸ τοῦ Προϊσταμένου τῆς Ὑπηρεσίας

Οἰκισμοῦ, τεθεωρημένον διὰ τῆς ὑπ' ἀριθ. 28327) 1969 πράξεως αὐτοῦ, σχετικὸν πρωτότυπον διάγραμμα ὑπὸ κλίμακα 1:500, οὗτινος συνοπτικὸν ἀντίτυπον δημοσιεύεται κατωτέρω.

2) Ἐπιβάλλεται προκήπιον (πρασινὰ) πλάτους 4.00 μέτρων κατὰ τὸ πρόσωπον τῶν οἰκοπέδων, ὠκοδομημένων ἢ μὴ, τῶν καιμένων ἐντὸς τοῦ ὡς ἄνω τροποποιουμένου τμήματος τοῦ σχεδίου ρυμοτομίας (παρ. 1 τοῦ παρόντος), ὡς ἐν τῷ αὐτῷ σχεδίῳ ἐμφαίνεται.

Εἰς τὸν αὐτὸν ἐπὶ τῶν Δημοσίων Ἔργων Ὑπουργόν, ἀνατίθεμεν τὴν δημοσίευσιν καὶ ἐκτέλεσιν τοῦ παρόντος Διατάγματος.

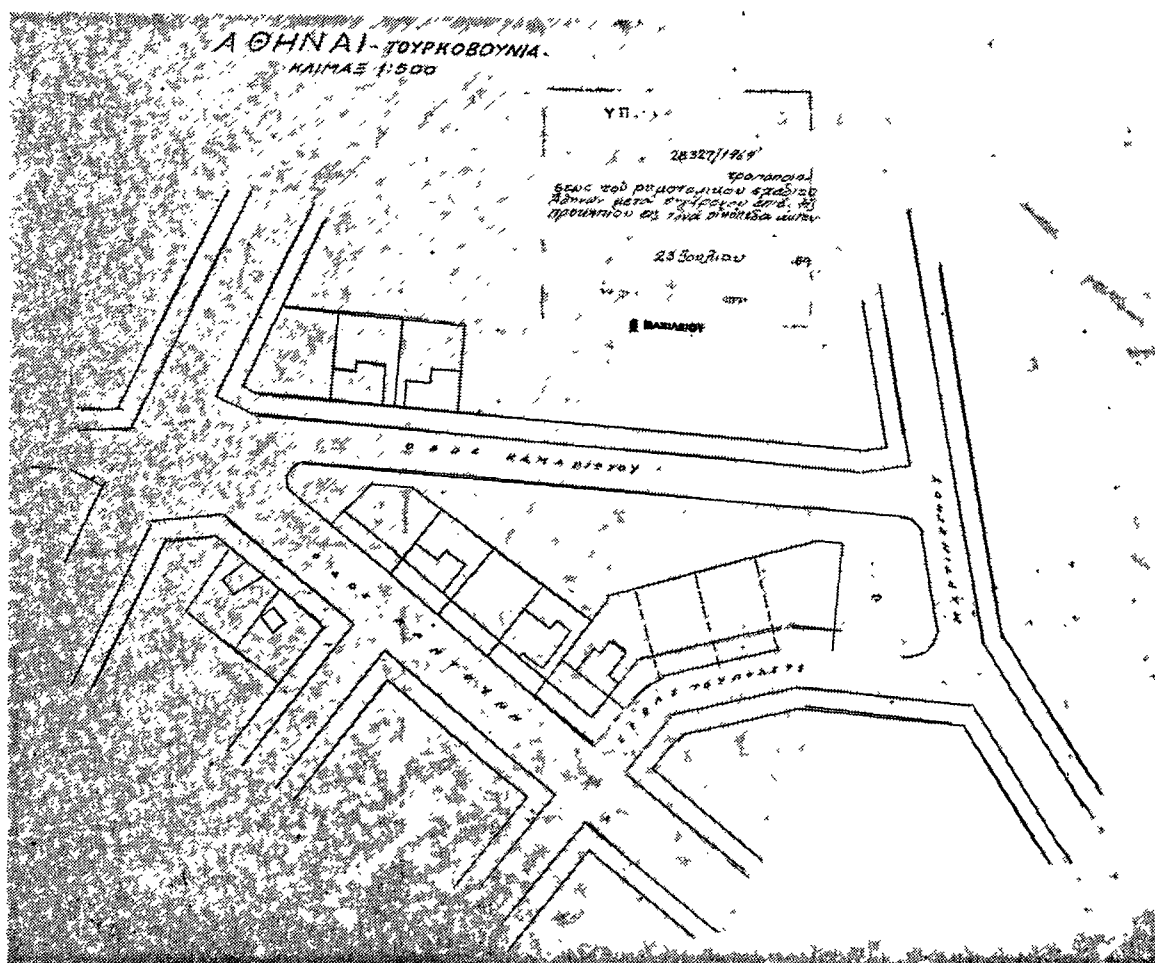
Ἐν Ἀθήναις τῇ 29 Ἰουλίου 1969

Ἐν Ὄνόματι τοῦ Βασιλέως

**Ο ΑΝΤΙΒΑΣΙΛΕΥΣ
ΓΕΩΡΓΙΟΣ ΖΩ-ΙΤΑΚΗΣ**

Ο ΕΠΙ ΤΩΝ ΔΗΜΟΣΙΩΝ ΕΡΓΩΝ ΥΠΟΥΡΓΟΣ

Κ. ΠΑΠΑΔΗΜΗΤΡΙΟΥ



ΑΠΟΦΑΣΕΙΣ

Άριθ. 20126

(8)

Περὶ καθορισμοῦ χερσαίας ζώνης λιμένος Κίτρους Πιερίας.
Ο ΝΟΜΑΡΧΗΣ ΠΙΕΡΙΑΣ

Ἐχόντες ὑπ' ὄψιν:

1) Τὰς διατάξεις τοῦ Νόμου 3200)1955 «περὶ διοικητικῆς ἀποκεντρώσεως», ὡς μεταγενεστέρως συνεπληρώθησαν καὶ ἐτροποποιήθησαν.

2) Τὰς διατάξεις τοῦ Α.Ν. 2344)1940 «περὶ αἰγιαλοῦ καὶ παραλίας».

3) Τὰς ὑπ' ἀριθ. Γ. 12002)2.3.1968 ἀρ. ἐγκ. Γ. 23, Γ. 17154)10.10.1968 ἀρ. ἐγκ. Γ. 56 καὶ Γ. 18702)29.4.69 ἀρ. ἐγκ. Γ.22 διαταγὰς τοῦ Ὑπουργείου Δημοσίων Ἔργων.

4) Τὰ διὰ τῆς ὑπ' ἀριθ. 3810)17.5.1969 ἀναφορᾶς τῆς Διευθύνσεως Τεχνικῶν Ὑπηρεσιῶν Νομοῦ Πιερίας, ὑποβληθέντα ἡμῖν διαγράμματα κλπ. τῆς Λιμενικῆς Ἐπιτροπῆς τοῦ Λιμενικοῦ Ταμείου Πιερίας, ὡς καὶ τὴν ὑπ' ἀριθ. 3)1969 πρᾶξιν τῆς ἀνωτέρω Λ. Ε.

5) Τὴν ὑπ' ἀριθ. Ε. 24475)30.6.1969 σύμφωνον γνώμην τοῦ Ὑπουργείου Δημοσίων Ἔργων καὶ ὑπ' ἀριθ. Φ.541.1) 49)775527)4.7.1969 τοῦ Ἀρχηγείου Στρατοῦ, ἀποφασίζουσαν:

Ἐγκρίνομεν τὴν ὑπ' ἀριθ. 3)1969 πρᾶξιν τῆς Λιμενικῆς Ἐπιτροπῆς τοῦ Λιμενικοῦ Ταμείου Πιερίας καὶ τὸν καθορισμὸν τῆς χερσαίας ζώνης λιμένος Κίτρους Πιερίας ὡς ἐν τῷ συνοδεύοντι τὴν παρούσαν ἀπόφασιν διάγραμμα ἐμφαίνεται, ἥτοι:

Τὸ σημεῖον (1) εἶναι εἰς τὴν γωνίαν τοῦ ἐξοχικοῦ κέντρου Γραμματικοπούλου καὶ τὸ σημεῖον (2) ἐπὶ τῆς γωνίας ἀποδῆκης Ἐνώσεως Γεωργικῶν Συνεταιρισμῶν.

Ἐπὶ τοῦ εὐθυγράμμου τμήματος (1) — (2) λημβάνεται τὸ σημεῖον Β εἰς ἀπόστασιν 150,00 μ. ἐκ τοῦ (1) καὶ 327,00 μ. ἐκ τοῦ (2).

Ἐπὶ τοῦ εὐθυγράμμου τμήματος (3) — (4) τοῦ ἄκρου τῆς ἀποβάθρας καὶ εἰς ἀπόστασιν 300,00 μ. ἐκ τοῦ σημείου (4) καὶ τὴν ἔννοιαν (4) πρὸς (3) ὁρίζεται τὸ σημεῖον Γ.

Ἡ ἐπέκτασις τοῦ εὐθυγράμμου τμήματος Β—Γ συναντᾷ τὴν θάλασσαν εἰς τὸ σημεῖον Α. Κατ' ἐπέκτασιν τῆς Β—Γ καὶ πρὸς τὴν ξηρὰν ὁρίζεται τὸ σημεῖον Δ, εἰς ἀπόστασιν 130,00 μ. ἐκ τοῦ Γ.

Κατ' ἐπέκτασιν τῆς ἀνατολικῆς πλευρᾶς τοῦ κτιρίου Ἐνώσεως Γεωργικῶν Συνεταιρισμῶν Κατερίνης καὶ εἰς ἀπόστασιν 200,00 μ. ἐκ τοῦ σημείου (2) ὁρίζεται τὸ σημεῖον Η.

Κατ' ἐπέκτασιν τῆς (3) — (4) καὶ εἰς ἀπόστασιν 208,00 μ. ἐκ τοῦ (3) ὁρίζεται τὸ σημεῖον Ζ. Ἐπὶ τῆς Η—Ζ καὶ εἰς ἀπόστασιν 130,00 μ. ἐκ τοῦ Ζ πρὸς τὴν ξηρὰν ὁρίζεται τὸ σημεῖον Ε.

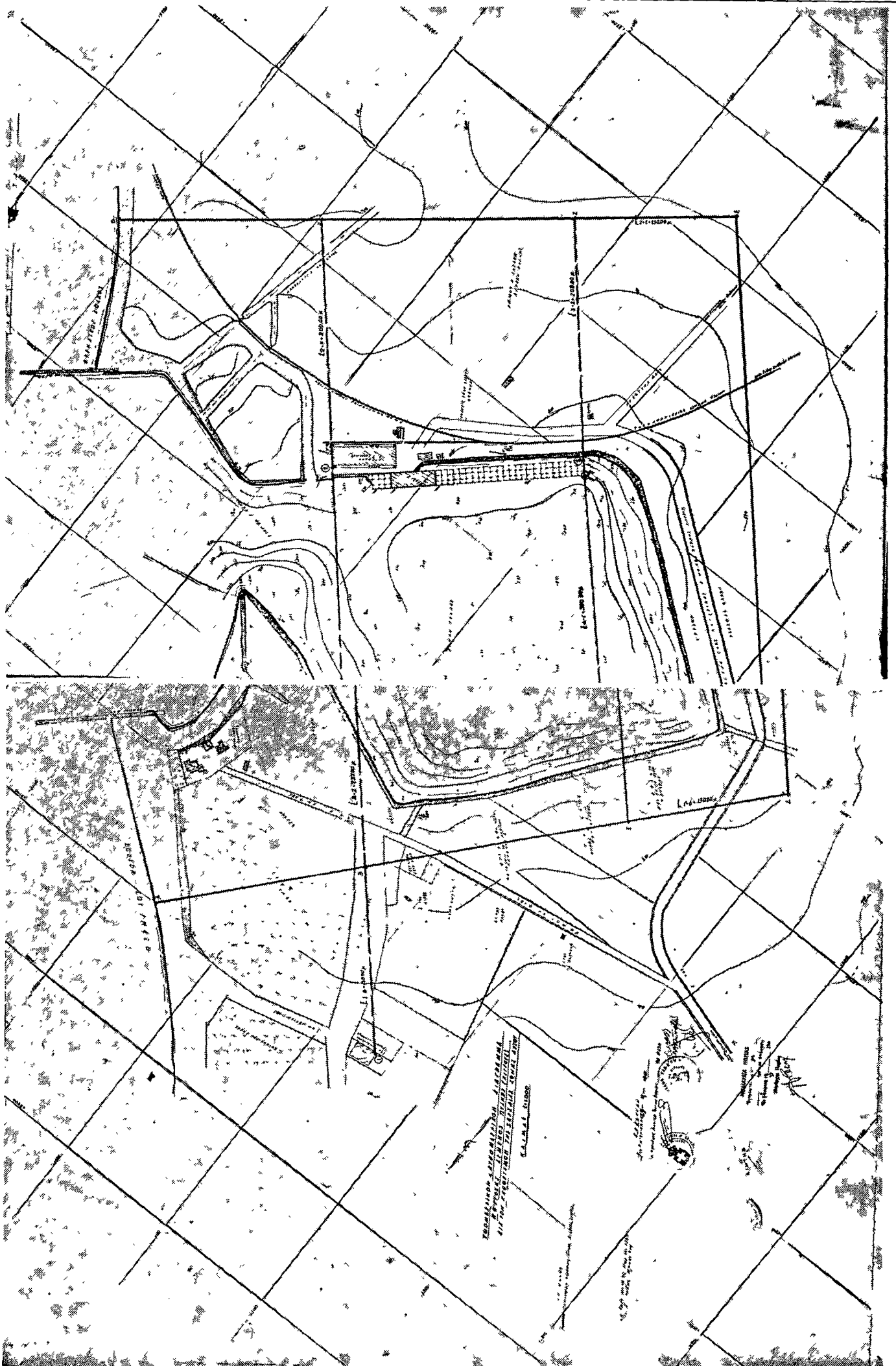
Ἡ ἐπέκτασις τῆς Η—Ζ πρὸς τὴν θάλασσαν ὁρίζεται τὸ σημεῖον Θ.

Ὅθεν ἡ χερσαία ζώνη τοῦ λιμένος Κίτρους ὁρίζεται διὰ τῶν σημείων Α—Β—Γ—Δ—Ε—Ζ—Η—Θ ὅτινα προσδιορίσθησαν ὡς ἀνωτέρω ἐξετέθη.

Ἡ παρούσα δημοσιευθὴτω διὰ τῆς Ἐφημερίδος τῆς Κυβερνήσεως.

Ἐν Κατερίνῃ τῇ 9 Ἰουλίου 1969

Ὁ Νομάρχης
ΑΝΔΡ. ΠΑΠΑΜΑΤΘΑΙΟΥ



Αριθ. 21129

(9)

Διευθυντοῦ Τεχνικῶν Ὑπηρεσιῶν Νομοῦ Ἀρτης, ἀποφασίζομεν:

Περὶ μερικῆς τροποποιήσεως τοῦ ρυμοτομικοῦ σχεδίου τοῦ Οἰκισμοῦ Κομποτίου Ἀρτης ὡς πρὸς τμήμα τούτου εἰς θέσιν Ἱεροῦ Ναοῦ Ἀγίου Γεωργίου.

Ο ΝΟΜΑΡΧΗΣ ΑΡΤΗΣ

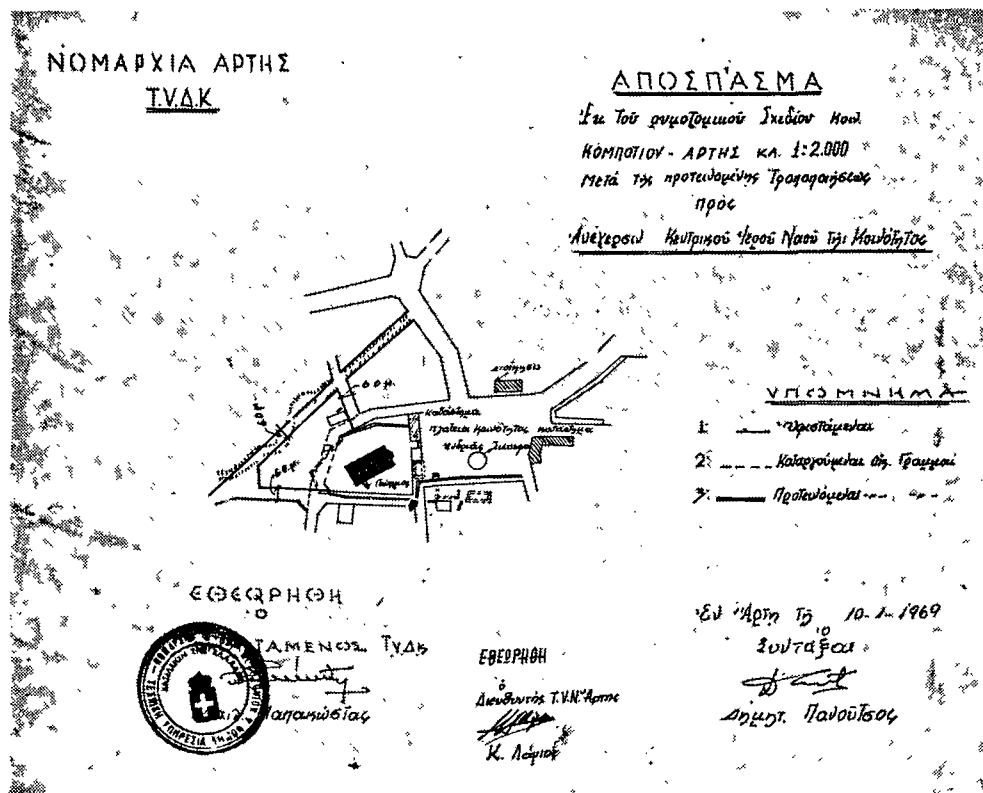
Ἐχοντες ὑπ' ὄψιν τὰς διατάξεις τοῦ ἀπὸ 17.7.1923 Ν.Δ. «περὶ σχεδίων πόλεων κλπ.», ὡς μεταγενεστέρως ἐτροποποιήθησαν καὶ συνεπληρώθησαν καὶ δὴ τὰ ἀρθρα 3, 9 καὶ 70 αὐτοῦ, τὰς διατάξεις τοῦ Α.Ν. 314/1968 «περὶ παροχῆς εἰς τὸν Ὑπουργὸν Βορείου Ἑλλάδος καὶ τοὺς Νομάρχας ἀρμοδιότητος ἐπὶ θεμάτων ἐγκρίσεως, ἐπεκτάσεως ἢ τροποποιήσεως σχεδίων πόλεων καὶ κωμῶν» καὶ ἰδόντες τὴν ὑπ' ἀριθ. 3/69 πράξιν τοῦ Κοινοτικοῦ Συμβουλίου Κομποτίου, τὴν ὑπ' ἀριθ. 6/1969 (θέμα 3ον) πράξιν τοῦ Τμήματος Περιφερειακοῦ Συμβουλίου Δημοσίων Ἐργων Νομοῦ Ἀρτης, προτάσει τοῦ

Ἐγκρίνομεν τὴν μερικὴν τροποποίησιν τοῦ ἰσχύοντος ρυμοτομικοῦ σχεδίου τοῦ Οἰκισμοῦ Κομποτίου Ἀρτης ὡς πρὸς τμήμα τούτου παρὰ τὴν θέσιν Ἱεροῦ Ναοῦ Ἀγίου Γεωργίου, πρὸς δημιουργίαν καταλλήλου οἰκοπέδου διὰ τὴν ἀνέγεισιν νέου Κεντρικοῦ Ναοῦ τῆς Κοινότητος ὡς τοῦτο ἐμφαίνεται εἰς τὸ ἀπὸ 20.5.1969, συνταχθέν ὑπὸ τῆς ΤΥΔΚ Ν. Ἀρτης, ρυμοτομικὸν διάγραμμα ὑπὸ κλίμακα 1 : 1.000, τεθεωρηθὲν ὑπὸ τῆς Δ.Τ.Υ.Ν., οὕτινος συνοπτικὸν ἀντίτυπον δημοσιεύεται κατωτέρω.

Ἢ παρούσα δημοσιευθῆτω διὰ τῆς Ἐφημερίδας τῆς Κυβερνήσεως.

Ἐν Ἀρτῇ Ἰούλιος 1969

Ὁ Νομάρχης
Δ. ΠΑΝΑΓΙΩΤΟΠΟΥΛΟΣ



Αριθ. Τ. 5270)8897

(10)

Περὶ τροποποιήσεως τοῦ ρυμοτομικοῦ σχεδίου Ὑπάτης Ν. Φθιώτιδος.

Ο ΝΟΜΑΡΧΗΣ ΦΘΙΩΤΙΔΟΣ

Ἐχοντες ὑπ' ὄψιν:

1. Τὸν ὑπ' ἀριθ. 314/1968 Α.Ν. «περὶ παροχῆς εἰς τὸν Ὑπουργὸν Β. Ἑλλάδος καὶ τοὺς Νομάρχας, ἀρμοδιότητος ἐπὶ θεμάτων ἐγκρίσεως, ἐπεκτάσεως ἢ τροποποιήσεως σχεδίων πόλεων καὶ κωμῶν καὶ καθορισμοῦ τῶν ὁρῶν δομήσεως τῶν οἰκοπέδων αὐτῶν».

2. Τὰς διατάξεις τοῦ ἀπὸ 17.7.1923 Ν. Δ' τος «περὶ σχεδίων πόλεων κλπ.», ὡς μεταγενεστέρως ἐτροποποιήθησαν καὶ συνεπληρώθησαν.

3. Τὴν ὑπ' ἀριθ. 12/1969 ἀπόφασιν τοῦ Δημοτικοῦ Συμβουλίου Ὑπάτης.

4. Τὴν ὑπ' ἀριθ. 4/1969 γνωμοδότησιν τοῦ Περιφερειακοῦ Συμβουλίου Δ.Ε. (Τμήματος Νομοῦ Φθιώτιδος), ἀποφασίζομεν:

Ἐγκρίνομεν τὴν τροποποίησιν τοῦ ρυμοτομικοῦ σχεδίου Ὑπάτης διὰ τῆς καταργήσεως τούτου εἰς τὰ Περιφερειακὰ τμήματα καὶ διατηρήσεώς του μόνον εἰς τὸν χώρον τῆς Κεντρικῆς Πλατείας τοῦ οἰκισμοῦ, ἥτοι εἰς γήπεδα ἔχοντα πρῶτον ἐπὶ τῆς Κεντρικῆς Πλατείας.

Ἢ παρούσα δημοσιευθῆτω εἰς τὴν Ἐφημερίδα τῆς Κυβερνήσεως.

Ἐν Λαμίᾳ τῇ 7 Ἰουλίου 1969

Ὁ Νομάρχης
ΙΣ. ΣΙΑΔΗΡΟΠΟΥΛΟΣ